

SOM el que decidim!

Instruccions CATALÀ



Atenció! No recomanat per a menors de 3 anys. Conté peces petites.

© Singular Games SL, 2013. Tots els drets reservats

Jugar ens ajuda a entendre el nostre entorn i a preparar-nos per al futur.

Voleu entendre què està passant entre Catalunya i Espanya?

El país està immers en un gran atzucac. Les ànsies democràtiques de la majoria s'estavellen amb la legislació de l'Estat. La ciutadania clama per decidir el futur i s'organitza per fer-ho possible. Quins són els motius que ens han dut fins aquest punt? Què cal per celebrar la consulta? Què o qui ho impedeix?

Som el que decidim! ofereix l'oportunitat de descobrir la situació social, econòmica i política que vivim a Catalunya. Una divertida oportunitat per experimentar, en primera persona i des dels 5 fins als 99 anys, la relació Catalunya-Espanya dels darrers 35 anys. Un joc de taula que uneix coneixement i diversió!

Al llarg de la partida, els jugadors sou ciutadans que col·laboreu per fer possible la consulta. Pagareu els vostres tributs i de vegades haureu de renunciar a serveis bàsics per continuar existint. En avançar pel país descobrireu la capacitat productiva de Catalunya, els diferents intents per construir un futur millor des del teixit social i des de les institucions, les fites i els reptes de la humanitat i també... els mecanismes de l'Estat per esborrar la nostra singularitat.

Alternativament, també us tocarà portar les regnes de la Generalitat. Estareu expectants al compliment o no de les transferències de l'Estat. Haureu de procurar mantenir la cohesió social i decidir, quan sigui possible, la gestió d'impostos propis per evitar la fallida econòmica.

Com d'altres productes Singular Games, **Som el que decidim!** es caracteritza per combinar característiques de joc cooperatiu i joc competitiu, cosa que dona lloc al que anomenem **joc cooperatiu**. Té un objectiu que requereix la col·laboració de tothom per evitar la pèrdua col·lectiva, i alhora, l'esforç individual pot comportar el reconeixement d'un o més guanyadors.

Som el que decidim! és un joc de taula per a tots els públics perquè ofereix diferents variants en funció de l'edat i de l'expertesa dels jugadors. Per a les primeres partides, i en especial per als més menuts, recomanem jugar amb la modalitat «Balances fiscals», que permet agafar amb facilitat la dinàmica del joc. Per als jugadors que busquen una complexitat major, on l'estratègia sigui una dimensió més completa del joc, recomanem incorporar la modalitat «Gestió pública» i posteriorment la modalitat «Participació democràtica».

El joc és a les vostres mans. De les vostres decisions en dependrà el futur col·lectiu. Tingueu sempre present que **Som el que decidim!**

ELEMENTS

2 manuals amb les característiques i les regles del joc en català i castellà.

42 cartes quadrades: 4 contenen instruccions, 1 correspon a la «Hisenda espanyola» i 37 formen el tauler de joc (18 de Catalunya amb l'activitat del país, 11 del món amb principis universals, 4 d'urna amb factors que incideixen en la realització de la consulta, i 4 de l'Estat espanyol amb mecanismes uniformadors de nacionalisme exclouent).

4 personatges: ciutadana rosa, ciutadà lila, ciutadana taronja i ciutadà blau.

1 dau amb 6 imatges adhesives.

1 marcador de torn amb la façana del Palau de la Generalitat.

24 discos de «gestió pública» amb infraestructures o serveis per una cara i recursos econòmics per l'altra. Els 12 discos d'infraestructures són d'1 € i els 12 de serveis, de 2 €.

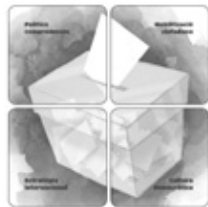
12 discos de «participació democràtica» amb un abandonat per una cara i una mà votant per l'altra.

OBJECTIU

Heu d'aconseguir fer la consulta abans que es trenqui la cohesió social o que el país faci fallida econòmica.

Es considera que la cohesió social es trenca o el país fa fallida en el moment que un ciutadà o la Generalitat no pugui pagar els impostos.

La consulta es dona per assolida quan tots els jugadors aconseguen els condicionants que la possibiliten i que es representen per les 4 cartes que formen l'urna.



En funció del nivell d'estratègia que vulgueu jugar, hi ha tres modalitats en què de manera gradual es redueix el pes de l'atzar, augmenten les interaccions entre els jugadors i guanya importància la vessant estratègica del joc.

Modalitat A. «Balances fiscals»: per a les primeres partides o per jugar amb infants (vegeu «Modalitat A. Balances fiscals Accions cartes»).

Modalitat B. «Gestió pública»: per iniciar-vos en un joc d'estratègia (vegeu «Modalitat B. Gestió pública»).

Modalitat C. «Participació democràtica»: per si busqueu un joc d'estratègia més complet (vegeu «Modalitat C. Participació democràtica»).

Independentment del nivell d'estratègia, l'objectiu, la preparació i el desenllaç del joc són els mateixos per a les 3 modalitats.

PREPARACIÓ

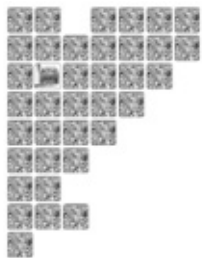
1. Distribuïu a cada jugador una ciutadà i una carta amb instruccions.

NOTA: cada jugador és representat per un ciutadà de diferent color, que es desplaçarà per damunt de les 37 cartes que formen el tauler de joc.

2. Cada ciutadà rep aleatòriament dues monedes de 2 € i dues d'1 €. Són discos de «gestió pública». Quan estiguin en possessió d'un ciutadà o de la Generalitat, s'hauran de mostrar sempre per la cara del servei o de la infraestructura.

3. Retireu la carta «Hisenda espanyola» del joc de cartes.

4. Barregeu les 37 cartes restants que formaran el tauler de joc i construïu-lo amb la forma de Catalunya, tal com es mostra a la imatge i d'acord amb les següents indicacions:



• Col·loqueu les cartes cara avall. 36 cartes han de quedar visibles per la cara:



• La carta «Concentració nacional» la podeu deixar en la ubicació que li ha tocat o intercanviar-la per la que preferiu. Aquesta carta ha de quedar visible per la cara:



• Col·loqueu la carta «Hisenda espanyola» a ponent del tauler que representa Catalunya. Aquesta carta ha de quedar visible per la cara:



5. Col·loqueu tots els ciutadans que juguen damunt la carta «Concentració nacional». Aquesta carta és el punt de sortida i on es reuniran tots els ciutadans cada cop que l'Estat actuï en contra de Catalunya.

6. Col·loqueu els discos de «participació democràtica» damunt la carta «Concentració nacional». Els discos sempre estaran visibles per la banda dels abandonats. La banda amb el vot només s'utilitzarà al final de la partida o quan s'emprin com a sufragis en la modalitat C. «Participació democràtica».

7. Dipositeu totes les monedes de 2 € i 1 € sobrants damunt la «Hisenda espanyola». Els discos de «gestió pública», quan estiguin en possessió de la «Hisenda espanyola», s'hauran de mostrar sempre per la cara de la moneda sense que se sàpiga a quin servei públic o a quina infraestructura corresponen.

8. Decidiu la modalitat de joc (vegeu «OBJECTIU» i «COM ES JAGA?»).

9. Assigneu el marcador de torn de la Generalitat al jugador que faci menys temps que és a Catalunya (ja sigui per edat, perquè és nouvingut o perquè ha retornat al país).

10. Decidiu el grau de centralisme (vegeu «GRAU DE CENTRALISME?»).

GRAU DE CENTRALISME

El grau de centralisme condiciona la dificultat i, en conseqüència, la durada de la partida. El grau de centralisme s'escull independentment de la modalitat de joc triada (vegeu «OBJECTIU?»).

Podeu escollir que el grau de centralisme de l'Estat sigui mig, elevat o intens:

a) **Grau mig:** cada carta amb un mecanisme centralitzador de l'Estat només tindrà efecte com a màxim una vegada per partida.

b) **Grau elevat:** aquestes cartes pot ser que tinguin efecte més d'una vegada per partida.

c) **Grau intens:** aquestes cartes tindran efecte reiterat durant tota la partida.

El jugador que té la Generalitat decideix el grau de centralisme de l'Estat. Ho pot fer unilateralment, per consens amb els altres jugadors o aleatòriament llançant el dau: si surt 0 el centralisme serà mig, si surt 2 serà elevat i si surt 4 serà intens.

La dificultat triada determinarà el nombre de vegades que les cartes amb els mecanismes uniformadors del nacionalisme exclouent de l'Estat actuaran durant la partida (vegeu «ACCIONS CARTES?»).

NOTA: tot i que en la situació política actual els graus de centralisme més realistes són l'elevat i l'intens, recomanem que per a les primeres partides, o per a les partides amb infants, les jugueu amb un grau de centralisme mig.

FINALITZACIÓ

El joc finalitza amb un d'aquests tres escenaris:

a) **Celebració de la consulta.** Els jugadors aconseguen reunir les 4 cartes que possibiliten la celebració de la consulta. Per indicar-ho, es col·loquen les cartes que formen el dibuix de l'urna a una banda del tauler.

b) **Generalitat intervinguda per l'Estat espanyol.** La Generalitat o un ciutadà no pot pagar els impostos i, en conseqüència, es produeix una fallida econòmica o la fractura social, cosa que comporta que la Generalitat sigui intervinguda per l'Estat espanyol. Per indicar-ho, es dona la volta a la carta «Concentració nacional».

c) **Declaració unilateral d'independència (DUI).** L'Estat espanyol no pot satisfer un pagament indicat pel dau o per una carta. En aquest moment es posa en evidència la seva feblesa econòmica, és intervingut per la Unió Europea i automàticament el Parlament de Catalunya fa una DUI. Per indicar-ho, es dona la volta a la carta «Hisenda espanyola».

QUI GUANYA?

El vencedor de la partida depèn de l'escenari en què ha finalitzat el joc:

a) **Celebració de la consulta.** Guanya el jugador que hagi acumulat més discos de «participació democràtica» perquè és el que ha aconseguit mobilitzar més ciutadans, els quals contribueixen amb més vots a la consulta.



En cas que dos o més jugadors empatin a nombre de discos, la victòria és compartida. Així doncs, pot guanyar 1 jugador, 2, 3 o tots!

b) **Generalitat intervinguda per l'Estat espanyol.** Tant si és per fallida econòmica com per fractura social, tots els jugadors perden.

c) **Declaració unilateral d'independència (DUI).** Guanya el jugador que ha acumulat el major nombre de discos de «participació democràtica». Si dos o més jugadors empaten a nombre de discos, guanya el jugador que hagi provocat la DUI encara que no sigui un dels que havia empatat amb el nombre de discos.

COM ES JAGA?

MODALITAT A. «BALANCES FISCALS» (iniciació)

Si voleu un joc ràpid, us interessa la modalitat bàsica d'iniciació. Amb aquesta modalitat descobrireu drets universals, l'efecte de les balances fiscals, 30 anys d'activitat legislativa i els mecanismes de l'Estat per interferir en les decisions preses.

NOTA: el dors de les monedes (discos de «gestió pública») no tenen cap efecte en aquesta modalitat.

Les regles d'aquesta modalitat són necessàries per poder jugar a les altres dues.

• El torn dels jugadors va d'esquerra a dreta.

• El torn s'indica amb el marcador que representa la Generalitat. Aquest marcador, conjuntament amb el dau, anirà passant d'un jugador a l'altre amb el canvi de torn.

• Comença el jugador a qui se li ha assignat la Generalitat en la preparació del joc.

• Cada torn consta de quatre fases, que s'han de dur a terme sempre en aquest ordre: 1) tributació, 2) transferència, 3) cohesió social i 4) acció ciutadana.

1. **Tributació:** tots els ciutadans paguen 1 € a la carta «Hisenda espanyola» i qui té la Generalitat paga 1 € addicional en concepte de solidaritat territorial.

NOTA: quan s'activa la carta «Agència tributària catalana» el procés de tributació canvia (vegeu «ACCIONS CARTES?»).

2. **Transferència:** el jugador que té la Generalitat llança el dau per veure el grau de compliment de les transferències aprovades per l'Estat: 100 %, 50 % o incompliment. Qui té la Generalitat rep tants euros de la carta «Hisenda espanyola» com indica el dau (vegeu «IMATGES DAU?»).

3. **Cohesió social:** si ho considera convenient, qui té la Generalitat pot redistribuir entre els ciutadans els discos de «gestió pública» que ha rebut més els propis. No hi ha ni un mínim ni un màxim de discos de «gestió pública» per redistribuir. Tanmateix, qui té la Generalitat i com a resultat d'aquesta redistribució, no pot quedar-se sense aquests tipus de discos al final del seu torn. Per cada infraestructura (moneda d'1 €) que entregui a un jugador, qui té la Generalitat rep un disc de «participació democràtica» i per cada servei (moneda de 2 €) rep dos discos de «participació democràtica».

NOTA: qui té la Generalitat rep els discos de «participació democràtica» del ciutadà a qui hagi entregat els discos de «gestió pública». Si el ciutadà no en disposa, els agafarà de la carta «Concentració nacional». Si no en queden, no en rebrà. La població és limitada!

NOTA: la redistribució de discos de «gestió pública» només es pot fer en la fase 3) Cohesió social. Les accions que es facin en aquesta fase són clau per garantir que en els torns següents tothom podrà pagar els impostos. Recordeu que quan algú no pot pagar, tots perden.

4. **Acció ciutadana:** es mouen els ciutadans en funció de la imatge que hagi sortit en el dau durant la fase 2) Transferència. El dau indica si es mou un ciutadà, tots o qui té la Generalitat (vegeu «IMATGES DAU?»).

El jugador que mou el seu ciutadà pot anar a qualsevol carta propera, activada o no, i realitzar els desplaçaments i accions en funció de la bandera i dels símbols de la carta en què s'ha situat (vegeu «ACCIONS CARTES?»).

NOTA: es considera que una carta està activada quan se li dona la volta i queda descoberta.

• El torn finalitza quan s'han efectuat tots els moviments de la fase 4) Acció ciutadana indicats pel dau i totes les accions que mostren les cartes com a conseqüència d'aquests moviments.

• Un cop finalitzat el torn, el jugador que havia llançat el dau passa la Generalitat i el dau al jugador de la seva dreta perquè iniciï el seu torn. I així successivament.

NOTA: el darrer torn és el que dona com a resultat un dels tres escenaris descrits a «Finalització».

MODALITAT B. «GESTIÓ PÚBLICA»

Si ja domineu la dinàmica bàsica del joc amb la modalitat A. «Balances fiscals» i busqueu més coneixement, diversió i estratègia, us interessa la modalitat B. «Gestió pública». Amb aquesta modalitat experimentareu la importància de la gestió pública en l'acció de govern, l'opció impositiva quan tingueu la Generalitat, l'efecte de les retallades en la construcció del país i la possibilitat de dirigir els cossos de seguretat quan la consulta es vegi amenaçada.

Aquesta modalitat es juga amb les mateixes regles de la modalitat anterior i a més cal afegir-hi les normes específiques referents als discos de «gestió pública».

• Tots els discos de «gestió pública» tenen un efecte específic en funció del servei o infraestructura que representen. Els serveis (moneda de 2 €) permeten realitzar accions i les infraestructures (moneda d'1 €) aconseguir serveis a canvi de pactar amb l'Estat (vegeu «EFECTES DISCOS GESTIÓ PÚBLICA?»).

• Els discos de «gestió pública» s'agafen com a moneda de la carta «Hisenda espanyola» i quan estan en possessió d'un jugador han d'estar sempre visibles pel costat del servei o de la infraestructura.

• Els discos de «gestió pública», quan s'entreguen a la carta «Hisenda espanyola», s'han de deixar com a monedes i s'han d'anar barrejant perquè cap jugador les pugui identificar.

• Les cartes «Euro per recepta» i «Impost de successions» donen l'opció, al jugador que té la Generalitat, de cobrar impostos als altres jugadors si disposa dels discos que li permeten exercir la competència (vegeu «ACCIONS CARTES?»).

• Els ciutadans només poden canviar moneda per fraccionar-la. No està permès el canvi per obtenir monedes de 2 €.

• Quan s'ha de canviar moneda, es fa obligatòriament amb la carta «Hisenda espanyola». Si no es pot, es fa amb la Generalitat i en darrer lloc amb un altre jugador.

MODALITAT C. «PARTICIPACIÓ DEMOCRÀTICA»

Si busqueu un joc amb més components d'estratègia, podeu incorporar les regles d'aquest apartat a la modalitat B. «Gestió pública». Amb aquesta modalitat podreu convocar eleccions anticipades per intentar mantenir-vos en el govern o presentar una moció de censura per provocar un canvi abans d'hora.

NOTA: si voleu, podeu aplicar les normes d'aquesta modalitat directament a la modalitat A. «Balances fiscals», sense fer ús de la modalitat B. «Gestió pública».



Fet a Catalunya

Autor: Ferran Anglès
Il·lustrador: Teo Perea
Coordinador: Xavier Colomer

Singular Games SL
Sant Antoni Maria Claret, 500
08027 Barcelona
www.singulargames.cat

El jugador que es mou en la fase 4) Acció ciutadana pot intentar mantenir el govern de la Generalitat, si l'ocupava per torn, o aconseguir-lo, si no el tenia. Per fer-ho:

1. Ha de poder desplaçar el seu ciutadà fins a la carta «Sufragi universal» quan aquesta estigui activa (és a dir, estigui visible).
2. En col·locar el ciutadà damunt la carta, ha d'anunciar en veu alta si farà ús de l'acció de la carta o no. Si no es fa l'acció, finalitzada el torn, es passa el dau i la Generalitat i continua el següent jugador.
3. Si fa ús de l'acció de la carta i en funció que tingui o no la Generalitat podrà a) convocar **eleccions anticipades** o b) fer una **moció de censura**:

a) Si té la Generalitat, i convoca **eleccions anticipades**, caldrà seguir els següents passos:

1. Entregar 1 disc de mossos d'esquadra a la carta «Hisenda espanyola». Sense aquest disc no és possible convocar eleccions.

NOTA: aquesta regla és substituïda pel pagament de 3 € en cas que jugueu a la modalitat C. «Participació democràtica» sense fer ús dels discos «gestió pública» de la modalitat B. «Gestió pública».

2. Acordar i comunicar als altres jugadors qui es presenta a les eleccions individualment i qui amb aliances. Les aliances han d'avisar qui obtindrà la Generalitat en cas que resultin guanyadores.

3. Tots els jugadors agafen, sense que els altres ho vegin, un nombre de discos de «participació democràtica» dels que tenen acumulats i els amaguen en el puny. Amb l'altra mà tapen els discos de «participació democràtica» que no utilitzaran en les eleccions. Els jugadors no estan obligats a emprar tots els discos de «participació democràtica» que tenen i, fins i tot, poden posar el puny buit.

4. Quan el jugador que té la Generalitat ho indica, tots els jugadors obren els punys.

5. Es compten els discos de «participació democràtica» del puny per determinar qui és el guanyador:

- a) El jugador que presenta més vots sol o en aliança guanya les eleccions.
- b) Si hi ha un empat d'una aliança o un jugador individual amb el jugador que ocupa la Generalitat, guanya el jugador que té la Generalitat.
- c) Si hi ha un empat entre jugadors que no ocupen la Generalitat, guanya el que disposa de més discos de «participació democràtica» no utilitzats en les eleccions. Si és manté l'empat, la Generalitat passa a ocupar-la el jugador que li pertoca per ordre de torn.

6. Independentment del resultat, tots els discos utilitzats en les eleccions pels jugadors es perden i passen a col·locar-se damunt la carta «Concentració nacional».

7. El guanyador passa a ocupar la Generalitat saltant-se l'ordre de torn rotatiu que se segueix.

b) Si no té la Generalitat, i presenta una **moció de censura**, caldrà seguir els següents passos:

1. Tots els jugadors acorden (si volen amb intenció de vot) qui recolza al candidat de la moció i qui a qui té la Generalitat.

NOTA: la moció de censura no requereix del disc mossos d'esquadra.

2. Si la moció es recolza amb una aliança han d'avisar qui obtindrà la Generalitat en cas que resultin guanyadors.

3. Tots els jugadors agafen, sense que els altres ho vegin, un nombre de discos de «participació democràtica» dels que tenen acumulats i els amaguen en el puny. Amb l'altra mà tapen els discos de «participació democràtica» que no utilitzaran en les eleccions. Els jugadors no estan obligats a emprar tots els discos de «participació democràtica» que tenen i poden posar el puny buit encara que s'hagin compromès a donar suport a la moció de censura o en siguin el candidat.

4. Quan el jugador que té la Generalitat ho indica, tots els jugadors obren els punys.

5. Es compten els discos per determinar qui és el guanyador. Els ciutadans que han dit que es presentaven conjuntament han de sumar els seus vots.

- a) Si el ciutadà que ha presentat la moció de censura, sol o acompanyat, acumula més vots, guanya.
- b) Si el ciutadà que ocupava la Generalitat, sol o acompanyat, és el que acumula més vots, repeteix torn al capdavant de la Generalitat.
- c) Si es produeix qualsevol tipus d'empat, la moció de censura no prospera i la Generalitat passa a ocupar-la el jugador que li pertoca per ordre de torn rotatiu.

6. Independentment del resultat, tots els discos utilitzats en les eleccions pels jugadors es perden i passen a col·locar-se damunt la carta «Concentració nacional».

7. El guanyador passa a ocupar la Generalitat saltant-se l'ordre de torn rotatiu que se segueix.

IMATGES DAU

Només es fa una tirada per torn i el resultat obtingut afecta dues fases: **2) Transferència** i **4) Acció ciutadana**.

1. Per a la fase **2) Transferència**, cal prestar atenció al **número** del dau que indica el grau de compliment de l'Estat respecte els pressupostos aprovats per llei:



Compliment total. La Generalitat rep 4 € de la hisenda espanyola.



Compliment parcial. La Generalitat rep 2 € de la hisenda espanyola.



Incompliment. La Generalitat no rep res de la hisenda espanyola.



2. Per a la fase **4) Acció ciutadana**, cal prestar atenció al **dibuix** del dau que indica quin ciutadà o ciutadans es desplaçaran pel tauler per aconseguir reunir l'urna o construir país:



Mou el jugador que ha llançat el dau i té la Generalitat.



Mou el jugador que té el ciutadà del color que ha sortit.



Tots els jugadors mouen el seu ciutadà successivament.

NOTA: tothom ha d'estar atent: llançar el dau no implica necessàriament moure el propi ciutadà!

• Si només ha de moure el seu ciutadà un jugador (dos primers casos), caldrà que segueixi els següents passos:

1. Indicar a quina carta de les 8 del seu voltant vol anar, independentment que estigui descoberta o no. Un cop seleccionada, si no està descoberta cal donar-li la volta i queda activada.
2. Col·locar el ciutadà damunt la carta escollida.
3. Realitzar les accions corresponents de la carta on s'ha situat d'acord amb la bandera i els símbols que tingui (vegeu «ACCIONS CARTES»).

• Si tots els jugadors han de moure els seus ciutadans (tercer cas), cal que ho facin per ordre rotatiu cap a la dreta començant pel jugador que ha llançat el dau i té la Generalitat. Cada jugador que mou ho fa seguint els 3 passos descrits en l'apartat anterior.

Si amb el moviment d'un ciutadà s'activa una carta amb la bandera espanyola, finalitza el torn d'aquella tirada en què tots els ciutadans s'havien de moure. Caldrà actuar d'acord amb el que indica la bandera d'aquesta carta a «ACCIONS CARTES». Un cop feta l'acció, cap altre jugador pot moure el seu ciutadà i el jugador que tenia el torn passa la Generalitat i el dau al jugador següent.

ACCIONS CARTES

Les accions vinculades a cada una de les 37 cartes del tauler estan determinades per la bandera en forma de banda vertical situada en el costat superior esquerre de les cartes. Hi ha 7 cartes que, a més, poden comportar una segona acció indicada pel símbol que tenen en la part inferior dreta.

• En funció de la bandera hi ha 4 tipus de cartes amb efectes diferents:

Cartes de Catalunya (18): permeten continuar avançant. El jugador que situa el seu ciutadà en una carta amb la senyera el pot tornar a moure a qualsevol de les 8 cartes del voltant, estigui descoberta o no.

NOTA: considereu l'efecte afegit dels símbols de la cantonada inferior dreta de la carta en els casos que hi siguin i en correspongui l'aplicació.

Cartes del món (11): aturen el desplaçament per reflexionar. El jugador que situa el seu ciutadà en una carta amb aquesta bandera finalitza el seu moviment i, si era l'únic o l'últim jugador per moure, acaba la fase 4) Acció ciutadana i el torn.

NOTA: considereu l'efecte afegit del símbol de la cantonada inferior dreta de la carta «Sufragi universal» en el cas que en correspongui l'aplicació.

Cartes de l'urna (4): aturen el desplaçament per organitzar la consulta. El jugador que descobreix una carta amb una part de l'urna finalitza el seu moviment i, si era l'únic o l'últim jugador per moure, acaba la fase 4) Acció ciutadana i el torn.

NOTA: aquestes cartes es col·loquen fora del tauler i es construeix l'urna a mesura que apareguin. El ciutadà que es desplaçava es queda aturat a la darrera carta d'on venia, independentment de la bandera que tingui la carta.

Cartes d'Espanya (4): aturen el desplaçament, l'organització de la consulta i el desenvolupament del poble de Catalunya. Quan es descobreix una carta amb aquesta bandera:

1. Tots els ciutadans es col·loquen a la carta «Concentració nacional» en senyal de protesta i d'autoafirmació.
 2. Es recullen i barregen totes les cartes que s'havien descobert de Catalunya i de l'urna.
- Segons el grau de centralisme amb què s'està jugant, les cartes d'Espanya es poden incorporar per ser barrejades i ocultades de nou en el tauler de joc:

- a) **Grau mig:** cada cop que es descobreixi una carta d'Espanya, es deixa destapada en el lloc on ha sortit i provoca un retrocés a Catalunya. La carta no tornarà a tenir efecte i quan s'hi situï un ciutadà simplement aturarà el seu desplaçament, com també ho fan les cartes del món. Per això, en el moment que es descobreix una carta d'Espanya, no es barreja amb la resta de cartes de Catalunya i de l'urna que ja s'havien assolit i amb les quals es reomple el tauler.

- b) **Grau elevat:** cada cop que es descobreix una carta d'Espanya, es deixa destapada en el lloc on ha sortit i provoca un retrocés a Catalunya. Inicialment, la carta no tornarà a tenir efecte i quan s'hi situï un ciutadà simplement aturarà el seu desplaçament, com també ho fan les cartes del món. Això no obstant, si es descobreix una nova carta d'Espanya

i queda alineada (en fila o columna) amb qualsevol altra carta d'Espanya trobada anteriorment, ambdues es barregen amb les cartes de Catalunya i d'urna descobertes fins al moment per reomplir els buits del tauler.

- c) **Grau intens:** cada cop que es descobreix una carta d'Espanya, s'aplica l'acció que hi correspon i a més es torna a barrejar amb les cartes de Catalunya i d'urna descobertes fins al moment per reomplir els buits del tauler.

Les cartes del món sempre queden descobertes. No es recullen mai perquè no es veuen afectades per la relació Catalunya-Espanya.

NOTA: si s'està jugant amb la modalitat B. «Gestió pública», les cartes d'urna protegides pels mossos d'esquadra o bombers queden descobertes i no es recullen. Els discos de «gestió pública» que les protegeixen passen a la carta «Hisenda espanyola».

3. Es tornen a col·locar les cartes, cap per avall, ocupant els espais buits. D'aquesta manera es forma de nou el tauler de joc i el següent jugador inicia el torn.

• En funció del símbol hi ha 3 tipus de cartes amb efectes diferents:



Capacitat econòmica (3): carta amb la mateixa funció a les 3 modalitats. El jugador que descobreix una d'aquestes 3 cartes, quan hi situa el seu ciutadà, obté 3 € com a resultat de la seva capacitat per generar riquesa per al país.

NOTA: els euros s'agafen de la carta «Hisenda espanyola» només en el moment de descobrir-la, no en els torns posteriors.

Capacitat impositiva (3): a partir del mateix moment que es descobreixen aquestes cartes, el jugador que té la Generalitat pot cobrar impostos en cada torn si té les competències corresponents:



Agència Tributària Catalana: carta amb la mateixa funció a les 3 modalitats. Els torns en què la carta «Agència tributària catalana» estigui activada, tots els ciutadans deixaran de pagar els impostos a la «Hisenda espanyola» i passaran a pagar-los al jugador que tingui la Generalitat. A partir d'aquell moment, la «Hisenda espanyola» només rebrà 1 € per torn del jugador que tingui la Generalitat.

NOTA: encara que la carta «Agència tributària catalana» estigui activada, la Generalitat continuarà rebent les transferències corresponents que indiqui el dau en la fase 2) Transferència.



Euro per recepta: carta amb una funció específica en la modalitat B. «Gestió pública»: permet cobrar 1 € a tants ciutadans com discos de sanitat tingui. Per fer-ho, el jugador ha de tenir la Generalitat, poder moure el ciutadà fins a aquesta carta i disposar d'un o més discos de «gestió pública» de sanitat (vegeu modalitat B. «GESTIÓ PÚBLICA»). Si no es juga a la modalitat B, la funció de la carta es limita a la de carta de Catalunya.



Impost de successions: carta amb una funció específica en la modalitat B. «Gestió pública»: permet cobrar 1/3 dels recursos de què disposi un altre ciutadà. Per fer-ho, el jugador ha de tenir la Generalitat, poder moure el seu ciutadà fins a aquesta carta i disposar d'un disc de «gestió pública» de justícia (vegeu modalitat B. «GESTIÓ PÚBLICA»). Si no es juga a la modalitat B, la funció de la carta es limita a la de carta de Catalunya.



Sufragi universal (1): carta amb una funció específica en la modalitat C. «Participació democràtica»: possibilita que s'exerceixi el sufragi actiu i passi en la partida si un jugador situa el seu ciutadà en aquesta carta i expressa la voluntat de votar (vegeu modalitat C. «PARTICIPACIÓ DEMOCRÀTICA»). Si no es juga a la modalitat C, la funció de la carta es limita a la de carta del món.

EFFECTES DISCOS «GESTIÓ PÚBLICA»

Les accions vinculades a cada un dels 24 discos de «gestió pública» estan determinades pel servei o per la infraestructura que representen.

• En funció del servei (moneda de 2 €) hi ha 5 tipus de discos amb efectes diferents:



Justícia (2): qui posseeix 1 disc de justícia pot cobrar fins 1/3 dels recursos d'un altre jugador. Per fer-ho, cal tenir la Generalitat i poder moure el ciutadà fins a la carta «Impost de successions». Aquesta acció només es pot realitzar un cop per torn i només es pot cobrar a un ciutadà encara que es posseeixi més d'un disc de justícia.



Sanitat (3): qui posseeix 1 o més discos de sanitat pot cobrar 1 € als altres jugadors. Per fer-ho, cal tenir la Generalitat i poder moure el ciutadà fins a la carta «Euro per recepta». Aquesta acció només es pot realitzar un cop per torn i es pot cobrar a tants ciutadans com discos de sanitat tingui qui representa la Generalitat durant aquell torn.



Educació (3): qui posseeix 2 discos d'educació pot prendre 1 disc de justícia a un altre jugador. A canvi, haurà de desfer-se dels 2 discos d'educació: 1 l'haurà d'entregar al jugador que tenia el disc de justícia i 1 a la carta «Hisenda espanyola».



Interior (2+2): els discos d'interior (mossos d'esquadra o bombers) que posseeixin el conjunt dels jugadors poden ser utilitzats totalment o parcialment per protegir les cartes que formen l'urna (vegeu «ACCIONS CARTES»). Aquesta acció és a criteri de qui té la Generalitat. Quan es descobreix una carta amb la bandera espanyola, la Generalitat decideix quants discos es mobilitzen i ordena quins jugadors els aporten. Cal emprar 1 disc per a cada carta de l'urna. Això evita que les cartes de l'urna es perdin i es barregin amb la resta de cartes catalanes quan actua l'Estat. Els

discos utilitzats en aquesta acció es dipositen en la carta «Hisenda espanyola».



• En funció de la infraestructura (moneda d'1 €) hi ha 5 tipus de discos amb efectes diferents:



Obres públiques (2+2): qui posseeix 2 discos de vies ferries o 2 discos de carreteres pot prendre 1 disc d'interior (mossos d'esquadra o de bombers) a un altre jugador. A canvi, haurà de desfer-se dels 2 discos que siguin iguals: 1 l'haurà d'entregar al jugador que tenia el disc d'interior i 1 de la mateixa infraestructura a la carta «Hisenda espanyola».



Boscos (3): qui posseeix 2 discos de boscos pot prendre un disc de sanitat a un altre jugador. A canvi, haurà de desfer-se dels 2 discos de boscos: 1 l'haurà d'entregar al jugador que tenia el disc de sanitat i 1 a la carta «Hisenda espanyola».



Territori (2+3): qui posseeix 2 discos d'energies o 2 discos d'habitatge públic pot prendre 1 disc d'educació a un altre jugador. A canvi, desfer-se dels 2 discos que siguin iguals: 1 l'haurà d'entregar al jugador que tenia el disc d'educació i 1 de la mateixa infraestructura a la carta «Hisenda espanyola».

INSTRUCCIONS PER A 2 O 3 JUGADORS

Són aplicables totes les regles explicades per a 4 jugadors, per les 3 modalitats i amb els 3 graus de centralisme possibles amb una única adaptació respecte al resultat del dau: si el resultat del dau en la fase 2) Transferència correspon a un ciutadà que no juga, es repeteix la tirada.

INSTRUCCIONS PER A 1 JUGADOR

Són aplicables totes les regles explicades per a 4 jugadors de la modalitat A. «Balances fiscals» amb les següents adaptacions:

- a) Inicialment el ciutadà rep 8 € en lloc de 6 €.
- b) El grau de centralisme sempre ha de ser elevat o intens.
- c) En la fase 1) Tributació, el jugador paga 3 € a l'Estat en tots els torns i quan té la carta «Agència tributària catalana» activada passa a pagar 2 € per torn.
- d) En la fase 2) Transferència, tots els resultats de la tirada del dau són bons encara que no jugui el ciutadà que surt. El dau es llança per saber el grau de compliment de les transferències de l'Estat.
- e) La fase 3) Cohesió social no s'aplica.
- f) En la fase 4) Acció ciutadana, sempre es mou el ciutadà del jugador, independentment del resultat que hagi sortit en el dau en la fase 2) Transferència.

De la modalitat B. «Gestió pública» només té sentit l'aplicació dels discos de mossos i bombers per protegir la consulta. La modalitat C. «Participació democràtica» no té sentit aplicar-la.

Aquest joc és una realitat gràcies a la campanya de mecenatge feta a VERKAMI.

El nostre agraïment a tots els mecenes que ho han fet possible:

Agustí Moll i Garcia, Alba Metge, Albertí Editor, Àlex López, Àlex Miquel i Arnau Sanz, Amanda C M, Anna i Pau, Anselm cal ferrer, Antoni Borrell i Rosell, Antoni Maria Piqué, Aran, Arnau Colomer Royo, Arnau Galvany Pozo, Associació cultural i recreativa Juguem!, Carles Alemany, Carles de Rosselló, Carles Guerra, Carles Macian, Carles Rius Castro, Carles Soriano, Carlos Rodríguez Escuredo, Carme Trillas i Torrents, Catalan Games, Cristina Usero Valdivia, David Macià Peramiqel, David Miñana i Galbis, David Portabella Clotet, Diciembre 62, Edu Thió, Eduard Martí Mateo, Eduard Redondo i Iglesias, El CAE (Manresa), Elisenda Pujol Romanyà, Elna, Enric Martí Marrassé, Ester Capella, Eva Baró, Eva Borrell Dalmau, Família Gomis i Descals, Família Hosta-Cuy, Francesc Llamas Piquerias, Gemma Foj Alvirra, Genoveva Garcia Torra, Georgina Anglès Carlas, Gerard Ascensi, Gerard i Marc Morera, Glòria RG, Guillel Clapés, Isaac Herrero, Isaac Pedrola Alemany, Isidro Jabato, Ismael Bonilla Serra, JM Baldó, Jaume Profitós i Martí, Jaume Romo Lopez, Jesús Portavella i Núria Erta, Joan Ballbé i Casas, Joan Hernandez Almira, Joan Ráfales Hernandez, Jordi Coronas i Martorell, Jordi Ferrer, Jordi Isabal Anglès, Jordi Portabella, Jordi Prats i Abelló, Jordi Saló Díez, Jordi Solé i Aleu, Jordi Soler i Alvarez, Jordi, Joan i Jofre Niell i Macias, José Maria Bellostas, Josep Barbero, Josep González-Cambray, Josep L Roca Ezquerria, Josep Roca Ortiz, Just Leon Ferrer, Kika, La Maldo, Laura Company Mercado, Laura Janer Nicolau, Llibertat Bruguera i Pep Navarra, Lliberia Alguer Set Sant Celoni, Lourdes Arrando, Luz Marina Díaz, M Rosa Bayà i Josué Sallent, Ma Loreto Pané Oromí, Marc Fargas, Marcel G - Marta C, Marcos Codó Alonso, Maria Jacinta Sanjuan, Maria Lluïsa Farràs Oliveras, Maria Teresa Colomer, Maria Tortajada i Jaume Benavente, Maria C Palacín, Marta Sol, Mercè Queralt, Miquel Poch Clara, Montse Alemany, Montse, Oriol i Bernat, Montserrat Peramiqel Cols, Montserrat Rifà i Giribet, Montserrat Torra Puigdel·lívól, Montserrat Torres i Fabrés, Montserrat Torres Nadal, Núria Busom i Figueres, Oriol Amorós i March, Oriol Comas i Coma, Oriol Domènech i Coll, Òscar Pasqual i Sorribes, Paco Puertas, Pau Vinyes i Roig, historiador, Pep Aixalà, Quèl Batalla, Rafael Castellanos, Ramon Solé Palma, Raúl Adell Colomer, Raúl Barahona i Ferré, Ricard Bertran Calvera, Ricard Cubells, Roger Torrents i Serra, Salvador Cardús i Ros, Sandra, Santi Gual, Sergi Pérez Labernia, Txell Valladares, Vanessa Bretxa, Wwww.spondeo.cat, X P Roch.

Gràcies pel vostre suport. Ferran i Xavier.

